

# Ваша азбука жильца – Добро пожаловать домой!



## Уважаемые жильцы!

Добро пожаловать в Вашу новую квартиру HOWOGE. Мы рады приветствовать Вас среди наших жильцов и надеемся, что Вы быстро подружитесь с Вашими новыми соседями!

HOWOGE — это самая значимая коммунальная жилищно-арендная компания в Берлине, входящая в число крупнейших жилищно-арендных компаний Германии. Кредо «Больше, чем просто жилье» является основополагающим принципом деятельности нашей компании, сущность которого определяют такие аспекты, как ориентированность на жильцов, сервис, качество, рентабельность и бескомпромиссность в вопросах охраны окружающей среды. Если у Вас возникают вопросы относительно Вашей квартиры в частности либо темы «Жилье» в целом, сотрудники нашего сервисного центра всегда в Вашем распоряжении. Мы также будем рады помочь Вам в решении Ваших проблем. Пожалуйста, обращайтесь.

Мы желаем Вам успешно переехать и быстро освоиться в Вашем новом доме.

Ваша компания HOWOGE

# Оглавление

Предисловие	03
<b>Ваш въезд в квартиру</b>	<b>06</b>
Сдача-приемка квартиры	08
Договор аренды	08
Арендная плата	09
Залог	09
Разрешение на проживание в квартире (WBS)	10
Формуляры	10
Портал жильцов	10
Контрольный список при въезде	11
<b>Ваш дом и Ваши соседи</b>	<b>12</b>
Правила внутреннего распорядка дома	14
Время отдыха	14
Домашние животные	15
Второй ключ	15
Субарендаторы	15
Посещение	15
Квартира для гостей	16
Гриль	16
Отпуск	16
Сортировка мусора	17
Интернет, телефон, электроэнергия	18
Стирка и сушка белья	18
Экономия энергии	18
Отопление и проветривание	19
Расчет коммунальных расходов	19
Недостатки	19
Строительная реконструкция	20
Доступ арендодателя	20

Страховки	20
Порядок действий в экстренной ситуации	21
<b>Выезд из квартиры</b>	<b>22</b>
Расторжение договора	24
Досрочный выезд и следующие арендаторы	24
Ремонт	24
Контрольный список для сдачи-приемки квартиры	25
Контрольный список при выезде	26
Указатель	28
Выходные данные	30

## Ваш въезд в квартиру

Вы почти у цели. Все, что так тщательно упаковывалось и разгружалось, теперь нужно распаковать и разложить по местам. И еще после въезда в новую квартиру нужно не забыть все перерегистрировать и зарегистрировать. В данной главе содержится наиболее важная информация о въезде в квартиру и договоре аренды.





### Что нужно принять во внимание при сдаче-приемке квартиры?

При сдаче-приемке квартиры мы вместе с Вами составим так называемый протокол сдачи-приемки, в который будут внесены имеющиеся недостатки в квартире, встроенная мебель, количество выданных ключей и прочие сведения. Мы вместе с Вами подпишем протокол. Один экземпляр протокола останется у нас, другой будет выдан Вам. Пожалуйста, тщательно храните протокол сдачи-приемки, чтобы в случае последующего выезда из квартиры Вам не пришлось отвечать за недостатки и повреждения, которые уже имелись на момент въезда в квартиру и были занесены в протокол. Кроме того, Вам будет выдан протокол, в котором будут указаны показания всех счетчиков на момент начала аренды (счетчики воды, электроэнергии, тепловой энергии или распределители расходов на отопление).

### Что указано в Вашем новом договоре аренды?

Договор аренды регулирует наиболее важные аспекты арендных правоотношений между Вами и нашей компанией. К ним относятся сведения о квартире, размер арендной платы нетто без коммунальных платежей, оплата коммунальных расходов. Пожалуйста, тщательно храните договор аренды.

### Из чего состоит арендная плата?

В зависимости от договора аренды, общая ежемесячная арендная плата, как правило, состоит из следующих позиций:

арендная плата нетто без коммунальных платежей  
 + авансовый платеж за коммунальные услуги  
 + авансовый платеж за отопление и горячую воду

Арендная плата нетто без коммунальных платежей — это плата за предоставление объекта аренды в пользование, т.е. аренду как таковую. Коммунальные платежи — это текущие расходы, возникающие в процессе пользования зданием и земельным участком, например, вывоз мусора, уход за территорией, уборка здания, водоснабжение, страховка, налог на недвижимость и пр. Вместе с арендной платой Вы ежемесячно выплачиваете коммунальные расходы авансом. Каждый год производится перерасчет фактических коммунальных расходов за предыдущий год. При перерасчете Вам либо возвращается часть уплаченной суммы, либо необходимо доплатить недостающую часть платы. Аналогично происходит расчет за отопление и горячую воду. Расчет производится через соответствующую компанию-поставщика. В Вашем договоре аренды указан точный размер Ваших расходов, а также применимый план распределения расходов.

### Почему нужно вносить залог в HOWOGE?

При заключении договора аренды Вам необходимо внести залог в размере максимум трех арендных плат нетто. Залог является обеспечением требований арендодателя, которые впоследствии могут возникнуть в связи с невыполненными работами по косметическому ремонту, доплатой коммунальных расходов или неуплатой аренды. В этом случае после сдачи квартиры наши требования гасятся за счет



залога, а оставшаяся сумма (при наличии таковой) выплачивается Вам. Если Вы надлежащим образом выполнили все Ваши обязательства по договору аренды, мы закроем Ваш депозитный счет и вернем Вам залог в полном размере, включая проценты.

### Что такое разрешение на проживание в квартире?

Если Вы въезжаете в квартиру, которая оплачивается государством и вследствие этого сдается за более низкую арендную плату, перед заключением договора аренды Вам необходимо предъявить разрешение на проживание в квартире (*WBS — Wohnberechtigungsschein*). То же самое распространяется и на квартиры, предусмотренные для определенных целей. По предъявлению разрешения на проживание квартиры предоставляются определенному кругу лиц, чей доход не превышает определенных пределов. Более подробную информацию об установленных ограничениях и пределах доходов можно получить в соответствующем жилищном управлении (*Wohnungsamt*). Здесь также выдается разрешение на проживание в квартире.

#### СОВЕТ

На интернет-портале для жильцов HOWOGE Вы в любое время в режиме онлайн можете получить всю информацию об арендных правоотношениях. Сразу после регистрации Вы будете иметь доступ к контактным данным ответственных по определенным вопросам, сможете просматривать все имеющиеся данные о Вашей квартире и о Вас, ознакомиться с Вашими последними расчетами коммунальных расходов, а также использовать нашу прикладную программу мебелировки.

### Где я могу получить важные формуляры, связанные с жилищными вопросами?

Важные формуляры Вы можете получить в нашем сервисном центре или на портале жильцов HOWOGE → [www.howoge.de/mieterportal](http://www.howoge.de/mieterportal)

### Контрольный список при въезде в квартиру

- Электроэнергия, вода, газ: перерегистрировать в предприятии коммунально-бытового обслуживания.
- Паспортный стол (*Einwohnermeldeamt*): нужно лично явиться и перерегистрировать место жительства предъявив справку от арендодателя (*Wohnungsgeberbescheinigung*).
- Почта: необходимо дать поручение на пересылку почты на новый адрес.
- Регистрация транспортного средства: необходимо произвести регистрацию или перерегистрацию транспортного средства.
- Новые соседи: просто представьтесь.
- Окрестности: ознакомьтесь с новой местностью; если у Вас есть дети, вместе найдите дорогу до детского сада или школы.

Не забудьте сообщить Ваш новый адрес:

- родственникам
- друзьям и знакомым
- больничной кассе
- страховым обществам
- банкам
- финансовому управлению
- работодателю
- Радио сообщение

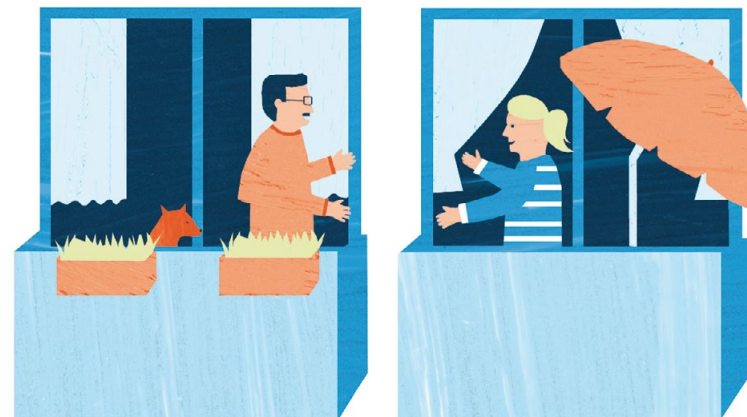
Возможно, Вам также необходимо сообщить Ваш новый адрес в следующие учреждения, организации и ведомства:

- абонементы
- объединения и общества
- школа
- детский сад
- Кредит. офис для студентов
- служба занятости



## Ваш дом и Ваши соседи

Хорошие соседские отношения бесценны. Семьи, пожилые, одинокие и парочки — в Вашем жилищном комплексе проживают разные поколения, зачастую представляющие различные культуры и самые разнообразные интересы. Всем свойственны разные привычки и настроения. Чтобы все жильцы чувствовали себя комфортно у себя дома и в непосредственном окружении, каждый должен соблюдать установленные правила.



### Для чего существуют правила внутреннего распорядка дома?

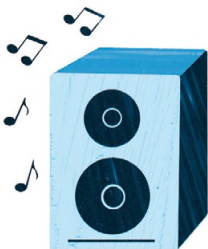
В правилах внутреннего распорядка дома определены наиболее важные положения, которые обеспечат комфортное проживание Вам и Вашим соседям, например, часы отдыха в Вашем доме. Правила внутреннего распорядка дома являются неотъемлемой частью договора аренды.

### Какие часы отдыха необходимо соблюдать?

Следующие часы и дни являются временем отдыха: с 13 до 15 и с 22 до 7 часов по будням, целый день по воскресеньям и праздничным дням. В это время нужно особенно внимательно следить за тем, чтобы музыка не играла, а радио и телевизоры не работали слишком громко.

#### СОВЕТ

Если кто-то из Ваших соседей сильно шумит, мы советуем попробовать поговорить с ним по-дружески и попросить сделать потише телевизор или музыку. Если Ваш сосед часто нарушает Ваш покой и не реагирует на вежливые просьбы, пожалуйста, обратитесь в нашу сервисную службу. В этом случае мы вместе найдем оптимальное решение в интересах всех участников. В вечернее и ночное время Вы можете обратиться также в нашу бесплатную сервисную службу: наши «Мобильные завхозы» находятся в Вашем распоряжении в вечернее и ночное время каждый день и делают все для Вашего комфорта. Номер телефона соответствующего контактного лица указан на информационном стенде в доме.



Самой частой причиной ссор между соседями является шум во время вечеринок и праздников. Если Вы устраиваете праздник на балконе или террасе, с 22 часов нужно соблюдать тишину. Многие жильцы ошибочно предполагают, что существует закон, позволяющий иногда шуметь в виде исключения. Однако такого закона нет. Даже день рождения, в том числе и юбилей, не дает никому права нарушать покой соседей.

### Вы хотите держать в квартире животное?

Мелких животных, например, рыбок, канареек, хомячков, можно держать в квартире в любом случае. Если Вы хотите завести в квартире собаку или кошку, для этого необходимо согласие арендодателя. Общим для всех является следующее правило: содержание животных в квартире не должно мешать другим жильцам и наносить вред квартире.



С более подробной информацией по данной теме можно ознакомиться здесь:

→ [www.howoge.de/ratgeber](http://www.howoge.de/ratgeber)

### Вам нужен дополнительный ключ?

Если Вам нужен дополнительный ключ от Вашей квартиры, пожалуйста, обратитесь в нашу сервисную службу. Зачастую наши жилищные комплексы оснащены центральными системами замков, дополнительные ключи для которых можно изготавливать только со специального разрешения. Это необходимо для обеспечения безопасности всех жильцов.

### Вы хотите сдать арендованную Вами квартиру другому лицу?

При определенных условиях допускается субаренда. Однако для этого Вам необходимо наше разрешение. В этом случае свяжитесь, пожалуйста, с нашей сервисной службой.

### Вы ждете гостей?

Гостей в Вашей квартире Вы можете принимать по Вашему усмотрению без ограничений. Однако просим проявлять уважение к Вашим соседям. Прежде чем кто-то поселится у Вас постоянно, Вам необходимо получить наше согласие.





**Вы ищете временное жилье для Ваших гостей?**

Жильцам HOWOGE мы предлагаем гостевые квартиры различных размеров. Так как этой услугой пользуется большое количество жильцов, пожалуйста, своевременно обратитесь в сервисную службу, где Вам предоставят всю информацию о доступности гостевых квартир и ценах.

С более подробной информацией по данной теме можно ознакомиться здесь

→ [www.howoge.de/gaestewohnungen](http://www.howoge.de/gaestewohnungen)

**Вы хотите пригласить друзей или родственников на гриль?**

Если Вы хотите установить гриль на балконе, используйте, пожалуйста, только электрический гриль и предварительно договоритесь с соседями. В противном случае им может помешать дым или запах. На площадках вокруг дома гриль разрешается использовать только в специально предусмотренных местах, если таковые имеются.

**Вы уезжаете в отпуск?**

Тогда Вам нужно подготовить квартиру к отпуску. Если у Вас есть возможность, сообщите, пожалуйста, соседям или знакомым, как с Вами можно связаться во время отпуска, либо оставьте в нашей сервисной службе номер телефона, по которому Вам можно звонить в экстренных случаях. Это даст нам возможность связаться с Вами в экстренных случаях, например, в случае прорыва трубы. Также неплохо оставить ключ от квартиры у доверенного лица, которое будет ухаживать за Вашими цветами и забирать почту. Закройте все окна и входную дверь. Во избежание удара молнии все электроприборы нужно выключить из розетки и не оставлять в режиме ожидания. Проверьте главный выключатель — он

**ВО БЛАГО ОКРУЖАЮЩЕЙ СРЕДЫ**

На одного жителя Берлина ежегодно приходится 380 кг мусора. Это очень много. Однако сортированные отходы могут перерабатываться во вторичное сырье для изготовления новых продуктов. Внесите свой вклад в охрану окружающей среды - сортируйте отходы правильно.

должен оставаться включенным, в противном случае отключатся Ваши холодильники. Не забудьте вынести контейнеры для мусора перед отъездом в отпуск.

**Куда девать мусор?**

Для сортировки мусора в жилищном комплексе, как правило, предусмотрены контейнеры разных цветов. Упаковки из металла, пластика или комбинированного материала, имеющие маркировку (*Grüner Punkt*), следует выбрасывать в желтый контейнер или желтый мешок. Органические отходы, например, остатки овощей и фруктов, кофейные фильтры, пакетики с чаем, листву или яичную скорлупу, следует выбрасывать в коричневый био-контейнер. Если био-контейнер не предусмотрен, все органические отходы следует выбрасывать в серый контейнер для бытовых отходов. В серые контейнеры также выбрасываются все отходы, не подлежащие вторичной переработке. К таким отходам относятся, в частности, следующие: щетки для волос, одноразовые бритвы, свечи, шариковые ручки или папки для бумаг. В синий контейнер для бумаги следует выбрасывать оберточную бумагу, коробки от яиц, бумажные салфетки и газеты. Упаковку из стекла выбрасывайте, пожалуйста, в контейнеры для стекла — отдельно белое, коричневое и зеленое стекло. Если в жилищном комплексе нет контейнеров для стекла, Вы можете выбросить стекло в специально предусмотренные контейнеры за пределами жилищного комплекса. Чистящие

средства, батарейки или термометры являются опасными отходами. Их можно сдать на утилизацию в мобильных пунктах сбора опасных отходов, в пунктах приема крупногабаритных отходов или вторичного сырья. Если Вы хотите выбросить мебель или другие крупные предметы, пожалуйста, вызовите нашу службу вывоза крупногабаритных отходов.

### Что Вам нужно принять во внимание относительно интернета, телефона и электроэнергии?

Если в договоре аренды не предусмотрено иное, на получение услуг интернета, кабельного телевидения и телефона нужно заключить отдельные договоры. В равной мере это касается потребления электроэнергии, а также газа — если на этаже предусмотрена отдельная система отопления. Данные услуги предоставляет целый ряд поставщиков, сведения о которых Вы можете получить в интернете, например, здесь: [www.verivox.de](http://www.verivox.de).



### Как правильно стирать и сушить белье?

Пожалуйста, следите за тем, чтобы при стирке и сушке белья не причинялся вред квартире — например, образование плесени или сырость на полу и стенах. В договоре аренды, а также в правилах внутреннего распорядка дома содержатся дополнительные указания, где лучше сушить белье.

### Как можно экономить энергию?

Следите за энергозатратными приборами в хозяйстве. Бытовые электроприборы — стиральная машина, холодильник, духовка, телевизор, компьютер, потребляют около половины электроэнергии, расходуемой в хозяйстве. Поэтому при покупке электроприборов обращайте внимание на потребляемую электроэнергию. Ваши приборы гудят, светятся или

#### СОВЕТ

Рекомендации по энергосберегающим бытовым приборам можно получить здесь: [www.ecotopten.de](http://www.ecotopten.de), [www.blauer-engel.de](http://www.blauer-engel.de) или на сайте *Stiftung Warentest*: [www.test.de](http://www.test.de).

излучают тепло несмотря на то, что они в принципе выключены? Это означает, что такие приборы, как компьютеры, напольные светильники или кофеварки даже в этом режиме потребляют энергию. И не так и мало. Лучшим решением является колодка разъемов с выключателем. Одним нажатием кнопки прекращается подача электроэнергии одновременно для нескольких устройств.

### Как правильно отапливать и проветривать квартиру?

При наступлении холодов Вы можете нагреть квартиру при помощи радиаторов. Отрегулируйте радиаторы при помощи термостатов. Когда Вы готовите еду, стираете белье, моетесь в душе или принимаете ванну, в квартире образуется влажный воздух. Чтобы в квартире не появилась плесень, ее следует регулярно проветривать. Просьба три-четыре раза в день широко открывать окна на пять-десять минут. На время проветривания, пожалуйста, отключайте отопление. Прежде чем открыть окна, поверните регуляторы на радиаторах на НОЛЬ (\*). Когда окна закрыты, Вы можете снова включить радиаторы.

С более подробной информацией по данной теме можно ознакомиться здесь:

→ [www.howoge.de/ratgeber](http://www.howoge.de/ratgeber)

### У Вас возникли вопросы в связи с Вашим годовым расчетом коммунальных расходов?

По любым вопросам, связанным с расчетом коммунальных расходов, обращайтесь, пожалуйста, к нашему сотруднику, указанному в расчетном листе. Он даст Вам все необходимые разъяснения и предоставит для ознакомления соответствующие документы.



### Вы заметили какие-либо недостатки в квартире, доме или жилищном комплексе?

В этом случае обратитесь, пожалуйста, напрямую в техническую службу по телефону → **030 5464-4000**

По вечерам или в выходные дни в экстренных случаях — например, прорыв трубы, перебои подачи электроэнергии или работы отопительной системы, Вы можете обращаться к нашему дежурному завхозу. Номер телефона вывешен в подъезде Вашего дома.

### Вы хотите провести строительную реконструкцию Вашей квартиры?

Если Вы хотите провести строительную реконструкцию в Вашей квартире, например, укладку плитки, замену ванны или душа, установку нового электрооборудования или других коммуникаций, пожалуйста, предварительно подайте заявку на проведение работ в сервисную службу. Мы обсудим с Вами возможности и условия проведения работ. Результаты наших переговоров будут закреплены в соответствующем соглашении, которое будет приложением к Вашему договору аренды.

### Если ли у нас, как арендодателя, доступ в Вашу квартиру?

Ваша квартира — Ваш дом. Однако есть ситуации, в которых нам необходим доступ в Вашу квартиру. Например, в случаях, когда необходимо снять показания счетчиков электроэнергии и воды, а также провести какие-либо ремонтные работы. Мы также просим обеспечить доступ в квартиру, если ее хочет посмотреть последующий арендатор. Мы, естественно, не заявимся к Вам без предупреждения. Мы в любом случае своевременно сообщим Вам о необходимости посетить Вашу квартиру и вместе с Вами подыщем удобное время.

### У Вас есть страховка домашнего имущества или гражданско-правовой ответственности?

Чтобы минимизировать затраты в случае причинения ущерба, Вам следует застраховать домашнее имущество и гражданско-правовую ответственность. Страхование домашнего имущества покрывает, например, такие риски, как пожар, взлом или повреждения стекол. Мы, как собственник здания, не несем ответственности за сохранность Вашего имущества. Страховка гражданско-правовой ответственности физического лица покрывает материальный ущерб и вред здоровью, который по Вашей вине наносится другим лицам.

#### ВАЖНО В ЭКСТРЕННОЙ СИТУАЦИИ

Если Вы обращаетесь за помощью по номеру 112, пожалуйста, укажите следующие сведения:

- Кто сообщает о происшествии?
- Что произошло?
- Сколько человек пострадало?
- Где это произошло?
- Дождитесь вопросов.

### Как Вам следует вести себя в экстренной ситуации?

В таких экстренных ситуациях, как пожар или несчастный случай, пожалуйста, всегда звоните по телефону 112. В случае пожара, пожалуйста, отправляйтесь в безопасное место и возьмите с собой Ваших близких. В случае пожара нельзя пользоваться лифтом. Обязательно выполняйте указания сотрудников полиции и спасательных служб.



## Выезд из квартиры

Вам нужна большая или меньшая квартира или Вы просто хотите переехать в другой район? Наши арендные специалисты в сервисной службе с радостью проведут для Вас индивидуальную консультацию. Также на нашем интернет-сайте Вы найдете актуальные предложения квартир, которые постоянно обновляются. Конечно, мы надеемся, что Вы именно у нас найдете Ваше новое жилье. Разумеется, мы поможем Вам в вопросах переезда.



### Что Вам нужно учесть, если Вы хотите расторгнуть договор аренды?

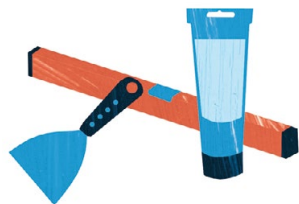
В первую очередь Вам нужно в письменном виде подать заявление о расторжении договора аренды в сервисную службу. На заявлении должны быть подписи всех арендаторов. Срок расторжения договора аренды для всех договоров, независимо от продолжительности арендных правоотношений, составляет, как правило, три месяца. Затем ответственный менеджер по работе с клиентами направит Вам подтверждение расторжения договора, в котором будет описан дальнейший порядок действий и, возможно, предложена дата для сдачи-приемки квартиры.

### Вы хотите съехать раньше?

Если Вы хотите съехать раньше, чем это предусмотрено сроком расторжения договора аренды, обратитесь к ответственному менеджеру по работе с клиентами. Может быть, на Вашу квартиру уже есть претенденты. Последующих арендаторов выбираем мы сами. Надеемся на Ваше понимание.

### Какой косметический ремонт Вы обязаны производить?

При предварительной сдаче-приемке квартиры мы вместе с Вами определим, какие ремонтные работы (например, малярные работы, клейка обоев и пр.) еще необходимо произвести, и какие из этих работ возьмете на себя Вы, а какие выполним мы. (Кстати, мы рекомендуем своевременно договориться о предварительной сдаче-приемке квартиры.) Пожалуйста, подготовьте квартиру к конечной сдаче-приемке таким образом, чтобы последующий арендатор мог беспрепятственно в нее въехать.



### Что произойдет, если Вы не выполните косметический ремонт, предусмотренный в договоре аренды?

Если на момент конечной сдачи-приемки в квартире не будет произведен соответствующий косметический ремонт, мы оставляем за собой право в соответствии с действующим законодательством самим пригласить специалистов, которые выполнят ремонтные работы за Ваш счет. В этом случае мы выставим Вам соответствующий счет или покроем расходы из залога (см. стр. 9 — Залог).

### Что Вам нужно принять во внимание при сдаче-приемке квартиры?

Чтобы сдача-приемка квартиры прошла без осложнений, мы подготовили контрольный список, в котором учтены все наиболее важные пункты.

- Вы вывезли все предметы обстановки и быта?
- Вы демонтировали всю встроенную мебель и устранили все строительные реконструкции (если в письменном соглашении не предусмотрено иное)?
- Все повреждения, выходящие за рамки естественного износа, устранены?
- Вы выполнили все необходимые работы по косметическому ремонту?
- Вся квартира, включая сантехнику, помыта?
- Вы сдали все ключи от квартиры?



Подробный контрольный список Вам будет направлен вместе с подтверждением расторжения договора.



## Указатель

Арендная плата	09
Важные формуляры	10
Ваш дом	12
Выезд из квартиры	22
Выезд из квартиры —	
Въезд в квартиру	06
Въезд в квартиру —	
Контрольный список	11
Время отдыха	14
Второй ключ	15
Гриль	16
Договор аренды	08
Домашние животные	15
Доступ арендодателя	20
Экономия энергии	18
Электроэнергия	18
Залог	09
Интернет	18
Квартира для гостей	16
Контрольный список	26
Ремонт	24, 25
Недостатки	19
Отопление и проветривание	19
Отпуск	16
Памятка жильца на иностранных языках	05
Досрочный выезд	24
Портал жильцов	10
Следующие арендаторы	24
Посещение	15
Правила внутреннего распорядка дома	14

Порядок действий в экстренной ситуации	21
Разрешение на проживание в квартире (WBS)	10
Расторжение договора	24
Расчет коммунальных расходов	19
Сдача-приемка квартиры —	
Контрольный список	25
Сдача-приемка квартиры	08
Сортировка мусора	17
Соседи	12
Страховки	20
Строительная реконструкция	20
Стирка и сушка белья	18
Субарендаторы	15
Телефон	18
<i>Einwohnermeldeamt</i>	11
<i>Grüner Punkt</i>	11
<i>WBS – Wohnberechtigungsschein</i>	10
<i>Wohnungsamt</i>	10
<i>Wohnungsgeberbescheinigung</i>	11

# Выходные данные

**Ваша азбука жильца – Добро пожаловать домой!**

**Издатель**

HOWOGE Wohnungsbaugesellschaft mbH  
Ferdinand-Schultze-Straße 71, 13055 Berlin

**Идея и координация**

Отдел корпоративной связи и маркетинга

**Оформление**

m12.studio, Mainzer Straße 12, 10247 Berlin

**Текст**

Puls & Partner, Richard-Strauss-Weg 6,  
14532 Kleinmachnow

**Иллюстрации**

Katinka Reinke, Beim Schlump 21, 20144 Hamburg

**Изготовление**

Gallery Print, Lützowstraße 107, 10785 Berlin

**Copyright © 2017**

HOWOGE Wohnungsbaugesellschaft mbH

В целях охраны окружающей среды Ваша азбука жильца отпечатана на бумаге, изготовленной из вторичного сырья.

Мы обращаем Ваше внимание на то, что под понятием «арендатор» или «жилец» в данной брошюре подразумеваются лица как мужского, так и женского полов.



**HOWOGE**  
**Wohnungsbaugesellschaft mbH**  
Ferdinand-Schultze-Straße 71  
13055 Berlin

Телефон 030 5464-0  
**[www.howoge.de](http://www.howoge.de)**